



Muistathan että kiinteistöpumppaamo vaatii säännöllistä huoltoa!

Ota myös heti alusta pitäen tavaksi avata pumppaamon kansi aina silloin tällöin varmistaaksesi, että kaikki on kunnossa!

Mitä pumppaamoihin saa johtaa ja mitä ei?

Kiinteistökohtainen jätevesipumppaamo on osa jätevesijärjestelmää, joten ei ole aivan yhdentekevää, mitä omassa kotitalouksissamme viemäriin johdamme.

Jätevesiviemärijärjestelmämme ja puhdistamot huolehtivat tehokkaasti niistä tuotoksista, jotka syntyvät esimerkiksi astioita tiskattaessa, henkilökohtaisesta hygieniasta huolehdittaessa, lattioita pestäessä tai asioidessamme isommilla tai pienemmillä tarpeillamme.

Näin syntyvästä jätevedestä poistetaan haitalliset ainesosat, ja sillä tavoin huolehditaan yhteisestä ympäristöstämme.

Pumppaamoon saa johtaa ainoastaan:

- Astian- ja pyykinpesuvesiä
- Peseytymisessä käytettyjä vesiä
- WC:n huuhteluvettä

Jätevesijärjestelmän ja puhdistamon toiminta häiriintyy, jos niiden käsiteltäväksi joutuu muita kuin yllä mainituilla tavoilla syntyviä talousjätevesiä



Viemäriin eivät kuulu:

- Bensiini, tärpätti, liuottimet, öljyt, emäkset ja hapot
- Maalit, liimat, lääkkeet
- Kahvinporot, hiekka, kissanhiekka, kukkamulta
- Paperipyyhkeet, sanomalehdet, terveystieteet, vaipat, pikkuhousunsuojat
- Hammasharjat, muovipussit
- Ruoantähteet, perunan- ja hedelmänkuoret, rasvat
- Pumpulipuikot, tupakantumpit, kondomit



Tällä tavoin toimien jätevesijärjestelmämme huolehtii moitteettomasti tehtävästään, ympäristömme puhtaudesta ja vältymme turhilta harmeilta. Muistathan, että pumpaamoon kuulumattomista aineista johtuvat putkitukokset eivät kuulu takuun piiriin!

Online Nordic pumppaamoiden toimintaperiaate

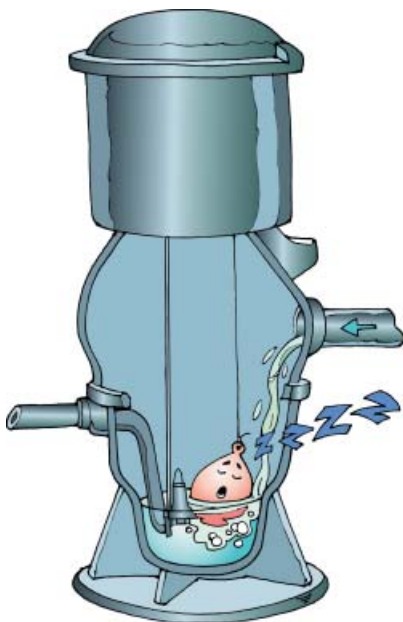
Pumpun toimintaa ohjaa pumpun käynnistys- ja pysäytysvipa. Kun vedenpinta nousee, vipa nousee mukana:

- Kun vipa nousee tarpeeksi, sen sisällä oleva mikrokytkin naksauttaa ja käynnistää pumpun.
- Pumppu käy vähintään 10 sekuntia. Jos tämän 10 sekunnin aikana vedenpinta ja vipa ei ole laskenut tarpeeksi alas, pumppu käy toisen 10 s. Pumppu käy niin monta 10 s jaksoa, että mikrokytkin naksauttaa uudestaan ja vipa palaa "lepotilaan". (Kuvat 1 ja 2).

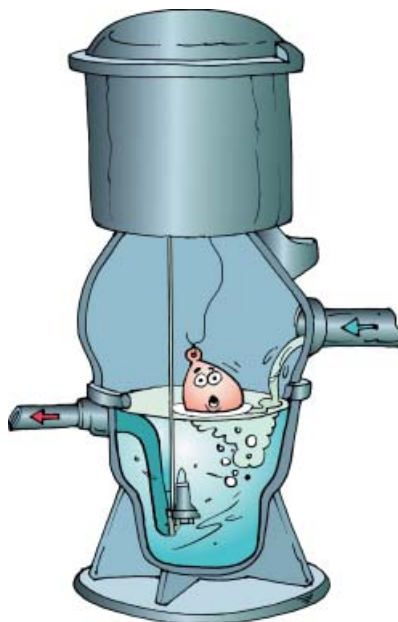
Huom! 10 sekuntia on tehdasasetus.

Pumppaamon toimivuuden kannalta on tärkeää, että pumpun käynnistys- ja pysäytysvipa toimii. Ajan myötä se kerää ympärilleen rasvaa ym. epäpuhtauksia, ja se tulisi puhdistaa säännöllisesti.

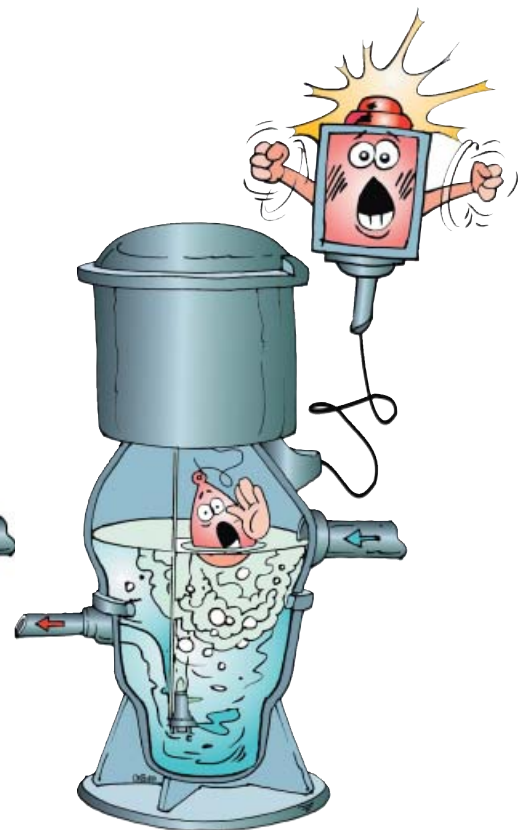
Toinen pumppaamon sisällä oleva vipa on hälytysvipa. Sen toimintaperiaate on sama kuin käynnistysvipassakin. Sen tarkoitus on antaa hälytystieto (esim. hälytysvalo sähkökeskuksen päällä, kuva 3.), jos vedenpinta pumppaamossa nousee yli kriittisen rajan.



Kuva 1.



Kuva 2.



Kuva 3.

Ohjeita, jos pumppaamon käyttöön tulee tauko

Paineviemärijärjestelmä, johon pumppaamolta eteenpäin lähtevä jätevesi pumpataan toimii parhaiten, kun pumppaamon käyttö on säännöllistä.

Jos pumppaamon käyttöön tulee jo muutaman päivänkin mittainen tauko, on **ennen taukoa** hyvä tehdä muutamia toimenpiteitä, jotka edesauttavat pumppaamon ja paineviemäriin palautumista normaalitilaan tauon jälkeen.

- Vedä WC pari kertaa ja juoksuta vettä runsaasti muutama minuutti niin, että pumppu käynnistyy vähintään kerran.

Lisäksi jos pumppaamoa ei käytetä talvella, tee syksyllä edellämmainitun lisäksi seuraavat toimenpiteet.

- Pese Pumppaamo:
 - Puutarhaletkulla
 - Pesuaineena voit käyttää tavallisia astianpesuaineita
 - Kertyneet rasvat pois pintakytkimistä sekä muista rakenteista
 - Kytke sähkökeskuksen pääkytkimestä virrat pois
 - Laske säiliöön niin paljon puhdasta vettä, että se peittää sisällä olevan pallosulkuventtiilin (vaakatasossa oleva sinikahvainen venttiili)
- Pumppaamon sisäisen putkiston jäätymisriskin pienentämiseksi suosittelemme solumuovisen välikannen käyttöä (lisävaruste). Pumppaamon ulkopuolinen eristys on tehtävä huolella jo asennusvaiheessa.
- Saatavissa myös saattolämmityspakettia (kysy lisätietoa Onniselta).
- Vältä lumen luomista pumppaamon päältä tai ympäriltä.



Pumppaamon sähkökeskuksen toiminta

Pumpun toimintaa ohjaa sähkökeskus.

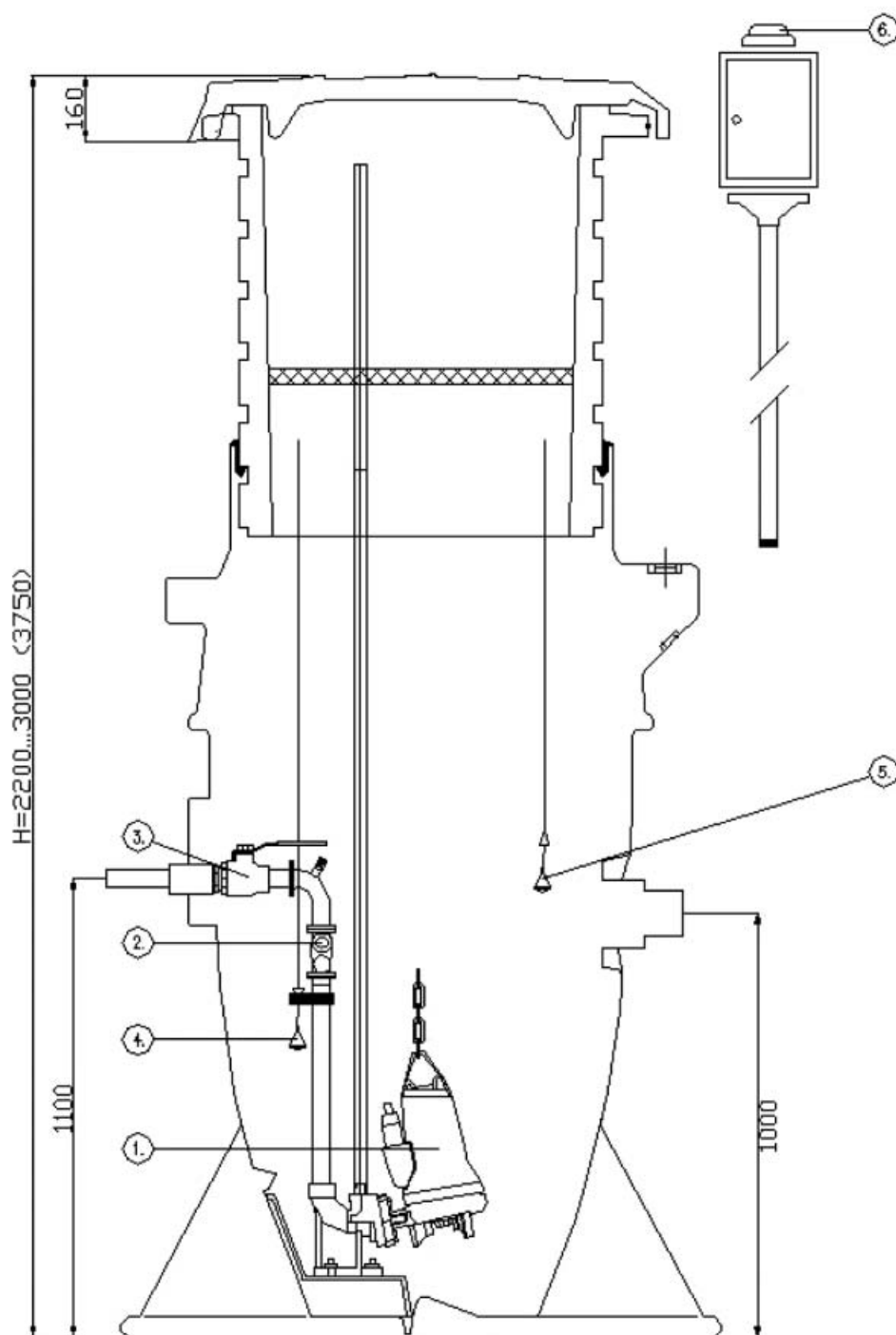
Keskukseen kytketään:

- Pintakytkimet (vipat): Käynnistys- ja ylärajahälytys
- Moottorin eli pumpun kaapeli
- Liittymäkaapeli (sähkön syöttö)

Sähkökeskuksen varusteet:

- Pääkytkin:
Kytkee ja katkaisee keskuksen sähköt päälle tai pois
- Automaattivarokkeet (-sulakkeet):
 - ➔ Pumpulle, käynnistys- ja hälytysvipalle
 - ➔ Ylä-asennossa varoke on kytketty
 - ➔ Ala-asennossa varoke on lauennut tai kytketty pois päältä
- Pistorasia 230V, keskuksen ulkopinnassa (varustettu vikavirtasuojalla)
- Lämpöreleen kuitauspainike (moottorin ylivirtasuoja- ja kuitauspainike).
Jos digitaalinäyttöön on tullut teksti "HÄLYTYS; lämpösuoja; ALARM!!!", on moottorin ottama virta ylittänyt raja-arvon, ja ylivirtasuoja on katkaissut moottorin ohjausvirtapiiriin. Tuolloin pumppu ei toimi.
Ylivirtaa voi aiheuttaa:
 - ➔ Pumppu tai silppurilaitte on jumissa
 - ➔ Kaikki vaiheet eivät toimi (3-vaihepumput)
 - ➔ Jännite on liian alhainen
 - ➔ Pumppaamolta eteenpäin lähtevä paineputki on tukossa (ruuvipumput)
 - ➔ Pumpussa sähkövika (moottorivika)
- Ohjauslogiikka (Easy):
 - ➔ Nestekidenäyttö, jonka alaosassa käyttötunnit (täysinä tunteina)
 - ➔ Pyöreää keinukytkintä vasemmalle tai oikealle painaessa logiikan tila muuttuu 0-tilan ja AUTO-tilan välillä. Normaalikäytössä sen tulee olla aina AUTOtilassa.
 - ➔ Normaali- eli AUTO-tilassa pyöreää keinukytkintä ylöspäin painaessa pumppua voi käyttää käsikäytöllä. (Huom! kahden pumpun pumppaamoissa keinukytkimen alaspäin painaminen käynnistää kakkospumpun).
 - ➔ Pumpun jälkikäyntiajan, maksimikäyntiajan sekä huoltoviestin asetusten muuttamiseen löytyy tarkemmat ohjeet asennusohjeista. (Tehdasasetukset ovat jälkikäyntiaika 10 s; maksimikäyntiaika 60 min sekä huoltoviestin ilmoitus 1000 tunnin jälkeen).
- Pumpun pakkokäyttö (käsikäyttö):
Ohittaa pumppaamon ohjausautomaatiikan. Käyttö vain poikkeustapauksissa.





Online Nordic I 1000 pumppaamoiden sisäiset osat

1. Pumppu – silppuripumppu joka pumppaa jätevedet eteenpäin
2. Pallotakaiskuventtiili – estää jäteveden takaisinvirtauksen pumppaamoon
3. Pallosulkuventtiili – sulkee kokonaan pumppaamon ja paineputken välisen yhteyden
4. Pumpun käynnistys- ja pysäytysvipa
5. Hälytysvipa – jos vedenpinta nousee hälytysvipan korkeuteen, niin sähkökeskuksen päällä oleva hälytysvalo syttyy
6. Hälytysvalo

Hyvä Onnline pumppaamon omistaja!

Pumppaamon moitteettoman toiminnan varmistamiseksi kannattaa tutustua pumppaamon käyttöohjeeseen, josta selviää muutamia olennaisia seikkoja pumppaamon käytön ja huollon kannalta.

Halutessasi voit myös ottaa yhteyttä paikalliseen alueelliseen huoltoliikkeeseen ja sopia huoltotoimenpiteistä omalle pumppaamollesi. Mahdolliset syntyvät kustannukset kannattaa selvittää huoltoliikkeen kanssa etukäteen!



Asteba Oy

Poikkitie 1
53500 Lappeenranta
Seppo Salmi
p. (05) 542 7100
www.asteba.fi

Oy Scancool Ab

Höyläämönkatu 2
67100 Kokkola
Kurt Enlund
p. (06) 823 2700
www.kylmahuolto.com

Pumppuhuolto Nikula Oy

Kiillette 5
90630 Oulu
p. (08) 530 5132
www.nikula.fi

Vesita Oy

Liskintie 3
34800 Virrat
Juha Niemelä
p. (03) 475 4600
www.vesita.com

Pumtek Oy

Yrittäjätie 1
60100 Seinäjoki
p. (06) 429 8500

Vesihuolto Eerola

Etelä-Suomen alueen huolto
Läntinen Teollisuuskatu 30
02920 Espoo
p. (09) 855 30467/ 24h päivystys
www.vesihuoltoeerola.fi

Kaariputki Oy

Yrittäjänkatu 2
50130 Mikkeli
Kari Ukkonen
p. 0201 98 4640

Letohiltu Oy

Kirveskoskentie 254
19700 Sysmä
Kim Lehtosalo
p. (03) 716 8628 / Sysmä
Veijo Hiltunen
p. 040-844 5857 / Korpilahti

Slatek Service

Tuotekuja 4
90420 Oulu
Matti Huuki
p. 0207 860 223 (jv)
Kari Tauriainen
p. (08) 562 0200 (pv)
www.slatek.fi

Varsinais-Suomen Huoltopalvelu

Sarkamaantie 17
21200 Raisio
p. (02) 432 7708

Sihvola Jukka Tmi

Jaakkolantie 26
45370 Valkeala
p. 0400 756 180

Rauman Sähkö- ja teleasennus

Aittakarinkatu 12
26100 Rauma
p. 050 555 8448

Kymenlaakson LVI-huolto

Peräsaarentie 4
46810 Anjalankoski
Reino Pelkonen
p. 0400-654 894

Maanrakennus Lahdenperä

Leveelahdentie 432
34800 Virrat
Juha Lahdenperä
p. 0400-635 432

Sähköpalvelu Jukka Naukkarinen Ky

Metsolantie 140
46810 Anjalankoski
Jukka Naukkarinen
p. 0400-976 347

Pumtek Oy

Asentajankatu 3
33840 Tampere
p. (03) 212 2400

Sähkökonekorjaus Pursiainen Oy

Yrittäjätie 26
70150 Kuopio
Jani Pursiainen
p. (017) 2832 166
www.sahkokonekorjauspursiainen.fi

Eevee-Asennus T:mi

Salonojantie 156
38280 Illo
Elmer Vuokko
p. 0400-486 289